

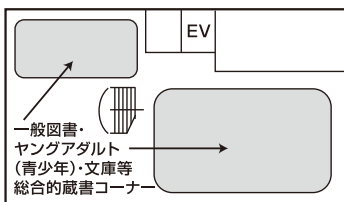


1

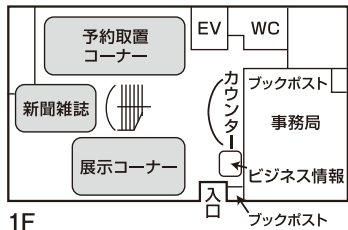
### 「吉祥寺図書館」改修にご意見を!

平成29年度予定している内装改修の際に、なんと、学習機が一斉になくなります。子どもたちの勉強する場所がそれでもなくとも少ない武蔵野市。

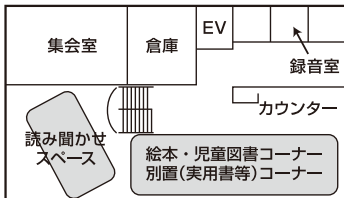
吉祥寺図書館平面図(案)



B1F



1F



2F

みなさんのご意見をお聞かせください。 [✉ ippo-ippo@fukakimi.net](mailto:ippo-ippo@fukakimi.net)  
☎ 090-8025-4457

2

### 吉祥寺の杜も可哀相でした。



昨年の夏、草ぼうぼうの公園にはがっかりでしたね。それでもなくとも、この公園は「クローバー」が植えられているので、日頃からなんとなく草深い印象です。もっと元気な公園にと、地元のボランティアの方がお花を植えてくださいました。素敵!



3

### アトレさん! 「発着掲示板」をありがとうございます!

平成22年に東口を朝7:30から夜10:00まで開けていただき、東町・南町・本町の通勤通学の方々には大変喜んでいただきました。その際に、「次はぜひとも発着案内表示を改札口に」とお願い。なんと、夢を叶えていただきました!これで安心してホームを選択できますね!



この街の暮らしと環境の為に頑張ります!



深田貴美子



《いっぽいっぽ通信 かわら版》

1

自転車も車いすも  
ベビーカーも安心して渡れる  
交差点になりました。

サンドラッグ前  
交差点

女性の本のお電話から気づきました。現在の「サンドラッグ前」の交差点、かつては歩道は狭い、傾斜している、通行量が多いで、危険な交差点でした。当時の武蔵野警察署長と市の交通対策課に相談し、その後の連携のもと、建て替えの際の店舗のセットバックにご協力いただきました。

みなさまの日頃のお気づきを、ぜひお聞かせください  
✉ [ippo-ippo@fukakimi.net](mailto:ippo-ippo@fukakimi.net)  
☎ 090-8025-4457

2

市道55号線と市道17号線は、  
災害時の「動脈道路」です。

市役所立地の地理上、災害時に市道17号線＝桜並木通りが通行困難になった場合を想定してください。大変な混乱とリスクとなります。桜並木は美しいのですが、電線も平行して走るため、万が一倒木の際には、電線も切断される可能性があります。一方、市道55号線は、「都立中央公園」につながり、東京都が「防災拠点」として想定し、自衛隊のヘリの物資輸送の拠点ともなります。にもかかわらず、55号線沿道は、電信柱が林立し、歩道も狭い状況にあります。一日も早く市道17号線、市道55号線の電線地中化と桜の老木の新規植え替えは、緑町・北町のみならず、市全域の災害時の緊急体制につながる重要な案件です。



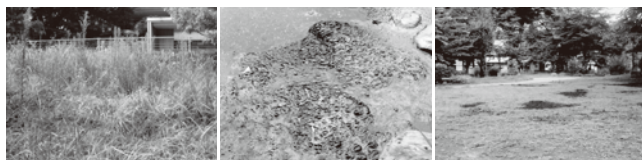
この街の暮らしと環境の為に頑張ります!



3

「緑町」の名のごとく、「緑を大切にまちをつくらう」

昨年の夏の「グリーンパーク緑地」や「中央通りさくら並木公園」は、残念ながら草ぼうぼう、池には「何か」湧いていることもありました。市民の方々の市役所へのご連絡後、すぐに手当がされましたが、これでは緑陰を楽しむこともできません。剥げた芝生を市民の方々が汗だくになって補修をし、水やりをしてくださいました。市も限られた予算の中で、夏場の手入れが滞りがちです。みなさんといつまでも「緑のまち」をご一緒に。



JR三鷹